



Communication pour le développement

Récépissé n°2011-044/CAO/TGI-F/PF • ISSN 0796-8868

N°26 • Avril 2023

# Les Échos de l'Est

Journal régional d'informations, d'Intégration et de Développement • Tél. 71 37 47 83 / 75 61 07 07 • Fada N'Gourma

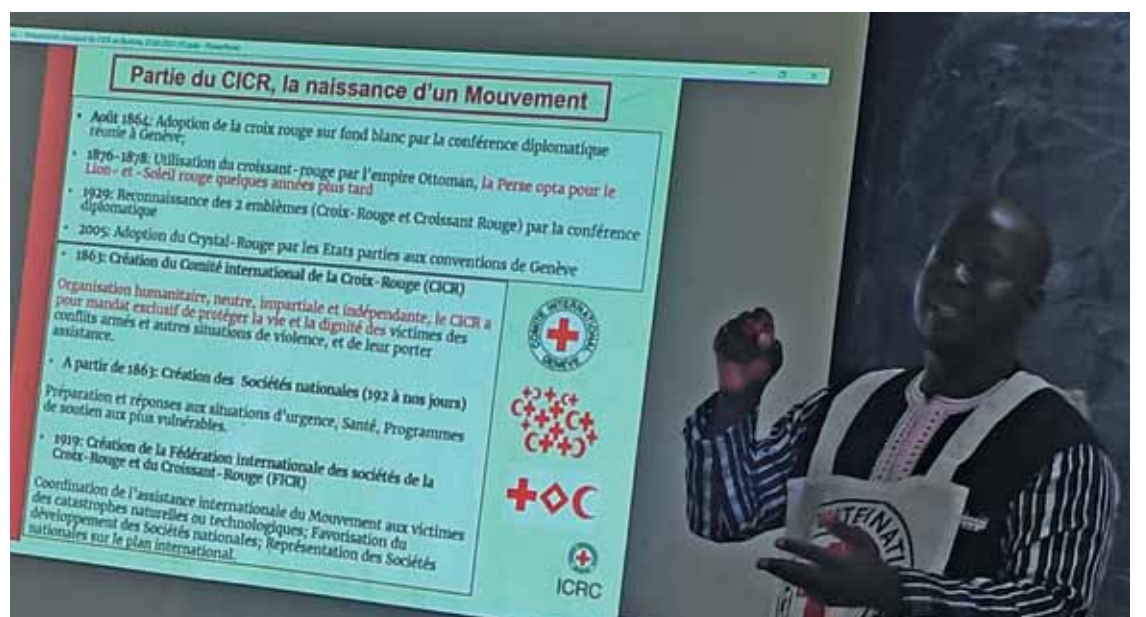
Puissions nous avoir le courage de changer ce qui peut l'être, la force d'accepter ce qui ne peut l'être, la sagesse pour faire la différence entre les deux !



## Un café presse saveur DIH

### Le bilan des activités 2022 de la sous délégation du CICR/Fada présenté à la presse

Dans la matinée du 6 avril 2023, le chargé de communication du CICR (bureau de Fada), Abdoul Karim Lagafou, a convié les professionnels des médias de la ville de Fada et les correspondants de presse résidant pour un exercice de redevabilité. Prendre le p'tit dèj en s'informant : une formule style conférence de rédaction que les participants ont favorablement apprécié. En prélude à la présentation des réalisations de la sous délégation du CICR de Fada, la quinzaine de femmes et hommes de médias qui ont fait le déplacement de Mariam Juali ont eu droit à un rafraîchissement de leurs connaissances sur les fondamentaux à maîtriser lorsqu'on s'aventure sur le théâtre des opérations du Droit international humanitaire (DIH)



Abdoul Karim Lagafou



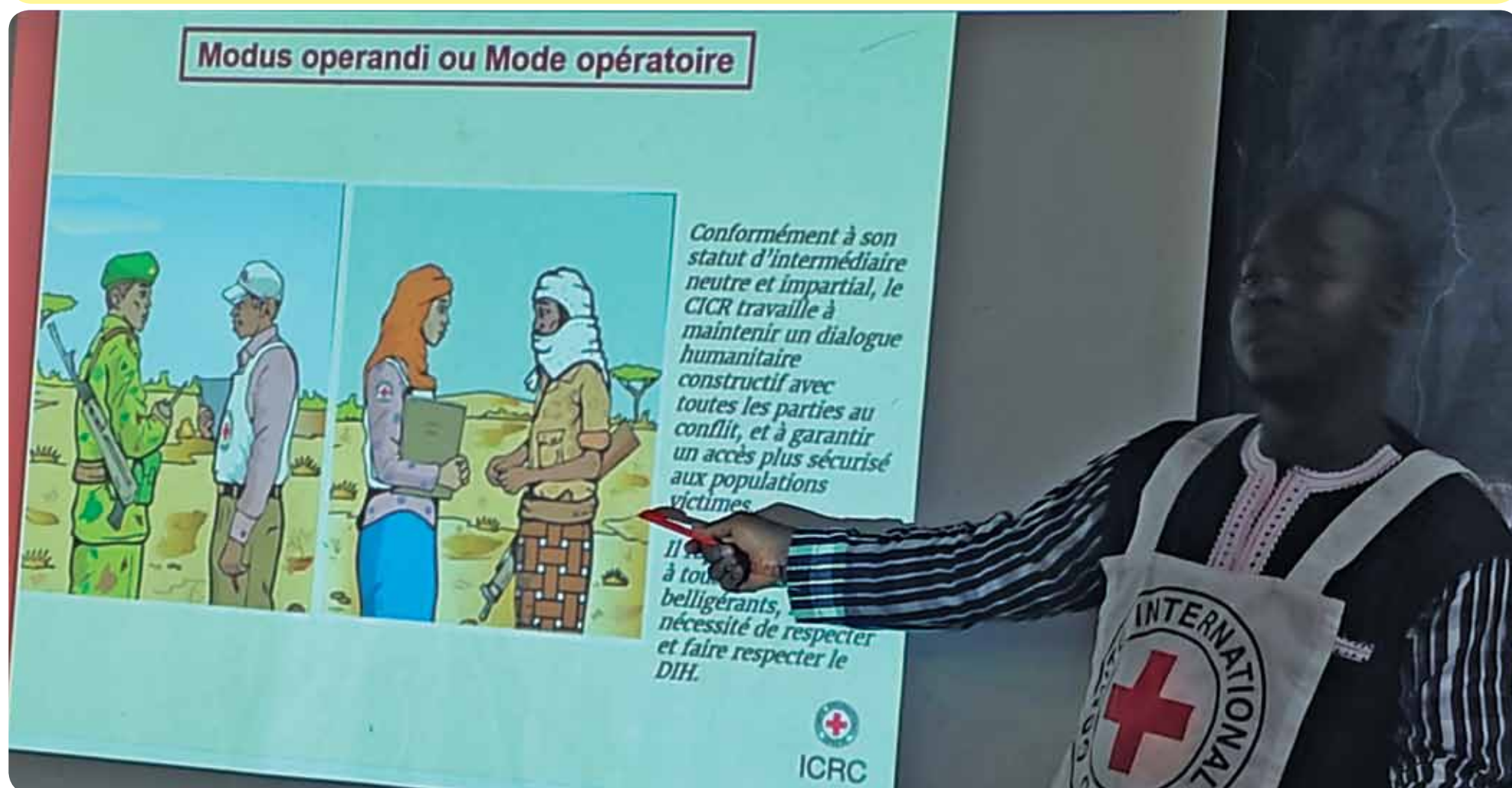


Sous délégation de Fada

# Bilan des activités janvier-décembre 2022

Le Comité international de la Croix-Rouge (CICR) a ouvert sa sous délégation de Fada N'Gourma en septembre 2019 pour couvrir les régions du Centre-Est et de l'Est. En collaboration souvent avec les représentations locales de la Croix-Rouge burkinabé (CRBF), la sous délégation CICR de Fada, répond autant que possible, aux besoins humanitaires de sa zone, suivant les axes principaux suivant :

- actions en faveur de personnes privées de liberté;
- protection et rétablissement des liens familiaux.
- eau, habitat et assainissement;
- santé;
- coopération CICR/CRBF.
- protection des moyens d'existence et relèvement des communautés;
- assistance alimentaire et en articles de première nécessité.



## Que retenir ?

### Axe actions en faveur de personnes privées de liberté

#### Réalisation

de 4 fosses septiques et 3 puits d'infiltration + **fourniture et pose** d'équipements sanitaires dans les salles d'eau des différentes cellules + **fourniture** de semences vivrières et maraîchères pour les détenus de la **maison d'arrêt et de correction de Fada**.

**Sensibilisation** à l'action humanitaire neutre et impartiale du CICR et **formation** sur les gestes de premiers secours, d'autorités administratives, responsables communautaires et religieux, représentants d'OSC, agents de santé, artisans, réparateurs d'installations hydrauliques, auxiliaires d'élevage de la région de l'Est.

#### Sensibilisation

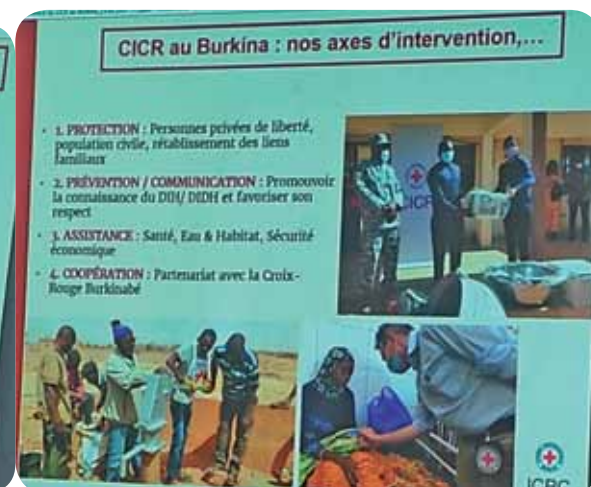
au DIH et à la couverture médiatique responsable dans les situations de violence, de journalistes et animateurs de radios communautaires de la région du Centre-Est.

#### Réalisation

d'émissions radiophoniques interactives sur les thématiques prioritaires du CICR.



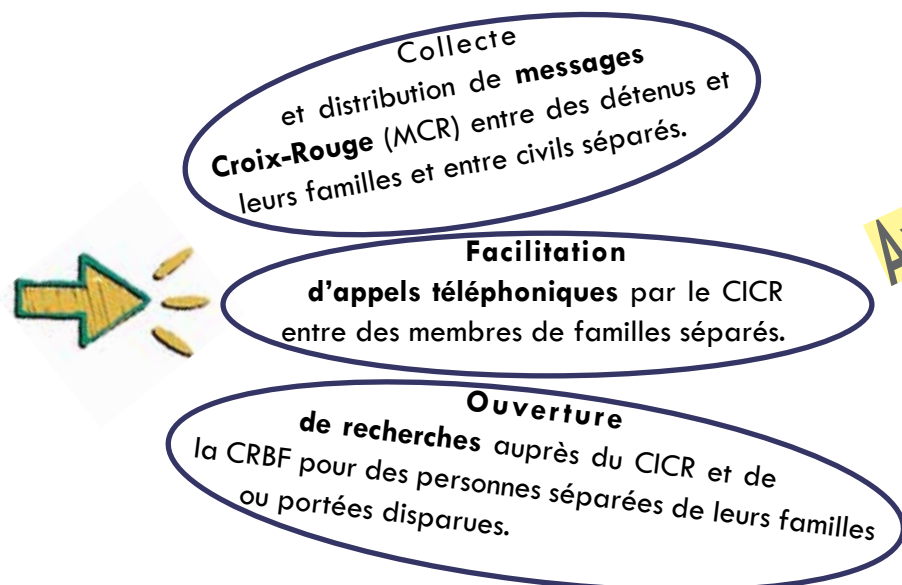
CICR





# Que retenir ?

## Axe protection et rétablissement des liens familiaux



## Axe assistance alimentaire et en articles de première nécessité

- Une aide financière pour vivres de 60.000 F.CFA à 3 reprises et des rations alimentaires de mil, riz et niébé pour des milliers de personnes déplacées internes (PDI) dans les communes de Fada, Gayéri et Maticocoali.
- Distribution de la farine CSB et de kits de dignité à des ménages déplacés et des milliers de personnes dans la région de l'Est et notamment au profit des PDI de Gayérie et de Fada.

## Axe protection des moyens d'existence et relèvement des communautés



- Réalisation de campagnes de vaccination de 195.000 petits ruminants et 135.000 bovins dans les provinces du Gourma, de la Komondjari et de la Koupéliké.
- 1.000 bénéficiaires de la prophylaxie ont été dotés d'aliments bétail.
- Formation de 15 femmes PDI en recyclage de pneus en chaussures et dotation en matériels.
- Formation de 50 femmes PDI et résidentes vulnérables en techniques d'embouche bovine et octroi de chacune d'une somme de 150.000 F.CFA pour l'achat d'ovins pour l'embouche et d'une somme de 45.000 F.CFA pour l'achat d'aliments bétail.
- Organisation de travaux d'utilité publique rémunérés pour 100 PDI dans la commune de Maticocoali.
- Distribution d'outils de travail et de semences de mil, sorgho, niébé, tomate et oignon à 1.000 ménages PDI et résidents dans la province du Gourma pour la création d'AGR.

## Axe eau, habitat et assainissement



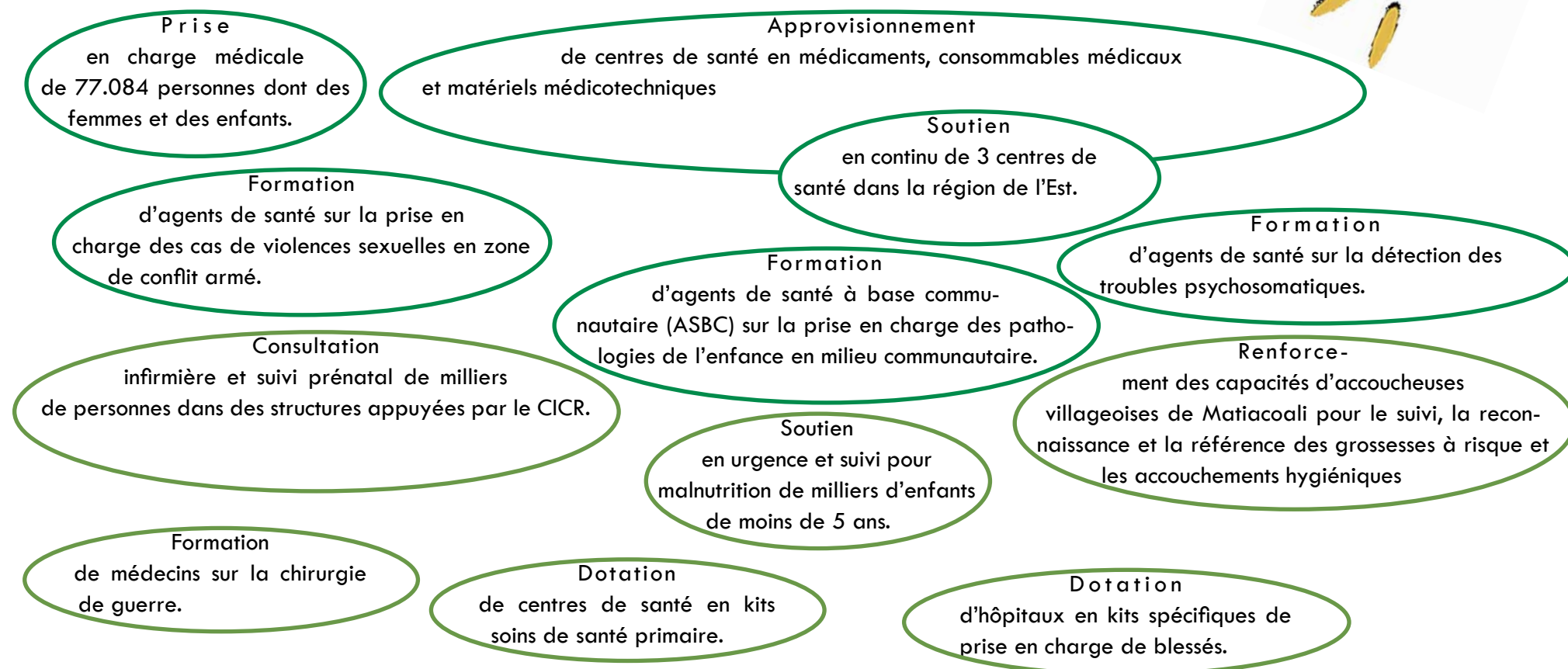
- Construction de 3 réseaux d'eau.
- Réparation de 23 pompes à motricité humaine (PMH).
- Formation et dotation de caisse à outils complète pour 16 jeunes de diverses localités de la région de l'Est, sur la maintenance et la réparation des PMH.
- Réalisation de 8 nouveaux forages en soutien au réseau de l'ONEA dans 7 communes de la région de l'Est.
- Réalisation d'infrastructures y compris hydraulique au secteur 1 et au CSPS du secteur 11 de la ville de Fada.



Les femmes et hommes de médias ont suivi avec grand intérêt la présentation du DIH et des activités de la sous-délégation locale du CICR



# Axe santé



Les femmes et hommes de médias ont eu une visite guidée du nouveau complexe maternité du CSPS 11

## Témoignage du major du CSPS du secteur 11 de Fada, Harouna Sawadogo

### Le CICR répond à son plaidoyer et renforce certaines capacités de son CSPS

**Nous sommes dans les années 2019 et, en plus d'être le centre de santé par excellence du secteur 1, le plus grand de la ville de Fada N'Gourma, mais encore celui du secteur 11 et des villages de Dankibargou, de Bougui et de Potiamanga, la particularité de ce centre de santé et de promotion sociale (CSPS) est d'être le plus prisé par les personnes déplacées internes (PDI). Il urgeait d'accroître ses capacités d'accueil et de soins.**

**A** l'origine il y a le major Harouna Sawadogo et ses initiatives pour le renforcement des capacités de son établissement, entre autres, en termes d'infrastructures et matériels médicotechniques.

A force de frapper aux portes, d'inlassablement conduire son plaidoyer, il lui arrive de rencontrer un partenaire capable de répondre à ses aspirations de développement du CSPS du secteur 11 dont il est le premier responsable.

Des sources dignes de foi ont ainsi confié aux journalistes qui ont visité les réalisations du CICR au CSPS du secteur 11 que celles-ci «répondent en grande partie aux doléances du major Harouna Sawadogo».

En témoignent les chiffres de fréquentation régulièrement transmis à la hiérarchie dans les années 2019-2020.

Il confie que la relation de son centre de santé s'est renforcée avec le CICR en 2019, lorsque du fait des consé-

quences de l'insécurité grandissante, le CSPS du secteur 11 a commencé à éprouver des difficultés pour contenir une surpopulation en constante croissance avec le flux continu de PDI trouvant refuge au secteur 1, le plus grand réceptacle des victimes de déplacement forcé.

Le CICR investit dans la réponse humanitaire liée à la même crise sécuritaire va donc demander au major Harouna Sawadogo de formuler le besoin de transformation de son centre pour ré-

pondre aux sollicitations des patients. Sans se lasser, il défend son projet devant toutes les missions du CICR venues aux nouvelles et l'argumente à coup de rapports d'activités.

La transformation finit par prendre forme : «réfection du dépôt pharmaceutique, du hall, du bureau du major, réalisation d'un forage pour résoudre la question de l'eau».

Fin 2021, en toute discrétion, il est question de construction d'une nouvelle maternité.

«Au jour d'aujourd'hui», constate le major du CSPS du secteur 11, «la maternité est bel et bien là pour le bonheur de la population et, avec la dotation en médicaments, les soins sont gratuits pour les PDI, tant que la molécule nécessaire est disponible dans notre dépôt. Vraiment le CICR nous appui considérablement».





- Organisation d'activités d'assistance pour plus de 200 volontaires de la CRBF de 8 branches locales des régions de l'Est et du centre-Est.
- Renforcement des connaissances sur le mandat et les principes fondamentaux de la Croix-Rouge et sur les techniques de sensibilisation en langues, pour une centaine de volontaires des branches locales de Fada, Matiacoli et Gayéri.
- Construction à Gayéri d'un siège pour le Comité provincial de la Croix-Rouge de la Komondjari.
- Réalisation d'un forage à Koupela pour le Comité provincial de la Croix-Rouge du Kouritenga.
- Sensibilisation sur les dangers des engins explosifs improvisés (EEI) pour une équipe du comité opérationnel de Fada.

## En bref

### Qu'est-ce que le droit international humanitaire (DIH) ?

- Le DIH ou «droit de la guerre» ou encore «droit des conflits armés», est un ensemble de règles qui visent à limiter les effets des conflits armés.
- Il restreint le choix des parties au conflit quant aux méthodes et moyens de guerre.
- Il protège les personnes qui ne participent pas ou plus aux hostilités.

### Quel est le rôle du comité international de la Croix-Rouge (CICR) ?

Le CICR est le gardien du droit international humanitaire, dont les 4 Conventions de Genève de 1949 et leurs protocoles additionnels sont le fondement.

Leurs dispositions habilitent le CICR à mener des activités telles que :

- venir en aide aux combattants blessés, malades ou naufragés;
- rétablir le contact entre les membres de familles dispersées par un conflit;
- visiter les prisonniers de guerre;
- porter assistance aux civils;
- veiller à ce que les personnes protégées par le DIH soient traitées en conséquence.

### Quels sont les principes fondamentaux de la Croix-Rouge ?

**Humanité** : la Croix-Rouge s'efforce de prévenir et d'alléger, en toute circonstance, les souffrances des hommes. Elle tend à protéger la vie et la santé, ainsi qu'à faire respecter la personne humaine.

**Impartialité** : la Croix-Rouge ne fait aucune distinction de nationalité, de race, de religion, de condition sociale ou d'appartenance politique. Elle s'applique seulement à secourir les individus à la mesure de leur souffrance et à subvenir par priorité aux détresses les plus urgentes.

**Neutralité** : afin de garder la confiance de tous, la Croix-Rouge s'abstient de prendre part aux hostilités et, en tout temps, aux controverses d'ordre politique, racial, religieux ou idéologique.

**Indépendance** : la Croix-Rouge a une indépendance d'action. Auxiliaires des pouvoirs publics dans leurs activités humanitaires et soumises aux lois qui régissent leurs pays respectifs, les Sociétés nationales doivent pourtant conserver une autonomie qui leur permette d'agir toujours selon les principes de la Croix-Rouge

### Le Mandat du CICR

- Fournir protection et assistance aux victimes de conflits armés et d'autres situations de violence.
- Apporter une aide humanitaire dans les situations d'urgence.
- Promouvoir le respect du droit international humanitaire et son intégration dans les législations nationales.

### Pourquoi le DIH est-il important ?

Le DIH est un des outils les plus puissants dont dispose la communauté internationale pour que la sécurité et la dignité des personnes soient respectées lors de conflits armés.

Guidé par le principe selon lequel même la guerre a des limites, il vise à préserver une certaine humanité au cœur des conflits.

### Numéro vert du CICR



### Les emblèmes d'humanité en usage aujourd'hui



La Croix-Rouge



Le Croissant-Rouge



Le Cristal-Rouge



### Contacts et adresses

#### site Web CICR

[www.cicr.org](http://www.cicr.org)

#### Sous délégation de Fada

- Fada N'Gourma, Secteur 2
- tél. +226 53 00 39 72

#### Comité Croix-Rouge Fada

- Fada N'Gourma, Secteur 3
- tél. +226 80 00 12 80

Les participants à ce café presse du CICR ont pris bonne note pour mieux traiter l'information humanitaire.